

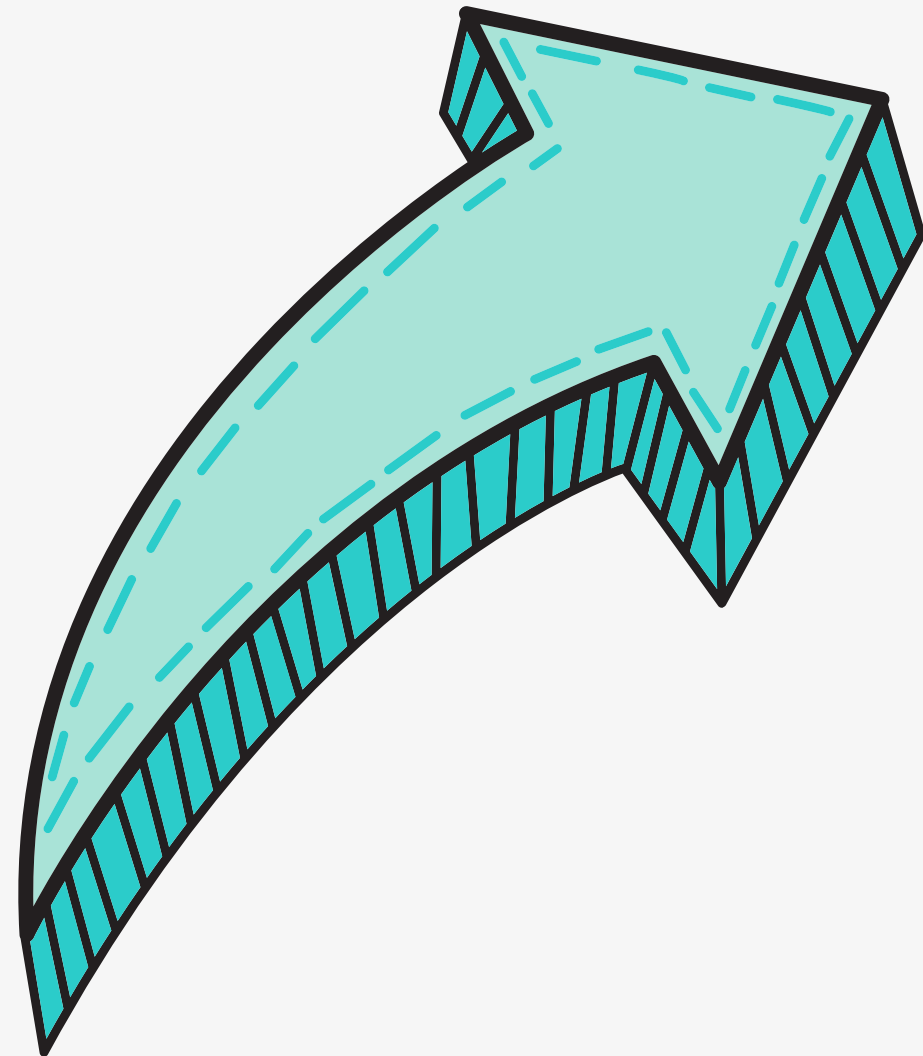
...

Профессиональные кризисы и деформации.

Овчаренко Александра 122 группа



Профессиональный кризис – это период, характеризующийся ощущением и осознанием человеком глубокой неудовлетворенности своей профессией и собой как субъектом профессиональной деятельности



Профессиональные кризисы переживаются как глубокая внутренняя неудовлетворенность. При этом специалист может выглядеть вполне успешным и активным. Особенным отличием профессиональных кризисов от других видов кризисов является переживание индивидом своей профессиональной беспомощности и недостаточного уровня компетентности.





Фазы развития профессиональн ого кризиса



Предкризическая



Кризисная



Посткризисная



Предкритическая. Эта фаза еще не означает полномасштабного наступления кризиса. Так, в данной фазе человек чаще всего не осознает наличие у него проблем и тем более причин его возможной неудовлетворенности текущей жизненной ситуацией. В то же время, он уже испытывает определенный психологический дискомфорт, который может приводить к раздражительности, снижению продуктивности труда и проявлению конфликтов в коллективе.



Критическая. В рамках критической фазы человек понимает свою неудовлетворенность, но не всегда в полной мере осознает факторы ее возникновения и истинные причины кризиса. На этом этапе психическая напряженность достигает своего пика, как и все сопутствующие проблемы. Так как человек в состоянии кризиса уже знает, что с его профессиональной деятельностью что-то не так, он стремится принимать какие-либо меры по избавлению от кризиса, но не всегда они являются эффективными.



Посткритическая. В данной фазе кризис находит свое разрешение и затухает. Однако он в этой фазе проявляются последствия кризиса. Они могут быть конструктивными – если человек осознал причины кризиса, нашел эффективный метод его устранения и начал получать удовольствие. Также, они могут быть нейтральными. Например – если кризис прошел просто по причине терпения и смирения с ситуацией без глубинного разрешения противоречий. Возможно, что в посткритической фазе могут наступать и деструктивные последствия – когда кризис оставил серьезный отпечаток на психике, не был окончательно разрешен и привел к иным проблемам, а также, соответственно, имеет риск повторения.



Виды профессиональных кризисов.

1. Кризис профессиональной ориентации
2. Кризис профессионального обучения.
3. Кризис профессиональной адаптации.
4. Кризис профессионального роста.
5. Кризис профессиональной карьеры.
6. Кризис профессиональной самоактуализации.
7. Кризис угасания профессиональной деятельности.
8. Кризис социально-психологической адекватности.

Кризис профессиональной ориентации.



Это один из первых профессиональных кризисов, с которым сталкиваются люди, впервые определяющие свое будущее место работы. Так, подобный кризис характерен для людей в возрасте 14–17 лет, у которых нет четкой картины своего будущего, которые действительно не знают, чем бы они хотели заниматься в жизни и из-за этого испытывают значительный дискомфорт. Усугубляется этот профессиональный кризис часто тем, что на человека оказывают значительное давление его близкие и родственники, которые считают, что они лучше знают, где стоит работать ребенку, или же просто пытаются реализовать свои стремления через него.



Кризис профессионального обучения

Такой кризис преимущественно характерен для людей, который уже начали полноценное профессиональное обучение, однако еще не приступали к практической профессиональной деятельности. **Ключевая проблема** этого кризиса заключается в том, что человек сомневается в правильности сделанного им выбора, возможно жалеет о выборе профессии, направления или места обучения. В данном кризисе часто проявляются **опасения** о том, что в итоге он потратит свое время зря и не будет чувствовать себя комфортно в выбранной профессии. Прохождение профессиональной ориентации в данном случае уже не поможет человеку в полной мере — ведь он все-таки выбрал сам какое-либо направление для самореализации. И волнение на этапе предварительного вхождения в любую профессию является естественной реакцией психики на возможные неизведанные ее особенности и нюансы.

Кризис профессиональной адаптации.

В рамках этого кризиса человек проходит адаптацию к непосредственному началу ведения профессиональной деятельности. В мягком виде данный кризис характерен не только для людей, впервые устраивающихся на работу, но и в целом приходящих на новое место работы, знакомящихся с новым коллективом и новыми сферами деятельности. Ключевая причина неудовлетворенности в рамках этого кризиса – это несоответствие фантазий о профессии и реальной действительности в ней.

Кризис профессионального роста.

Данный кризис чаще всего происходит у людей в возрасте около 30 лет, когда они окончательно осознают всю суть их карьеры, реальные перспективы карьерного роста и развития и оказываются неудовлетворенными достигнутыми результатами. При этом чаще всего данный кризис усугубляется большим количеством возрастающих потребностей – потеря обеспечения со стороны родителей, необходимость самостоятельного обеспечения своей семьи или как минимум ее создания.

Кризис профессиональной карьеры.

Под данным кризисом подразумевается ситуация, когда человек фактически становится высококлассным специалистом в своей сфере, однако достигает условной «вершины» карьеры либо приближается к ней. Складывающаяся для него ситуация может показать полную бесперспективность дальнейшей карьеры и потерю интереса к профессиональной деятельности и развитию, что впоследствии приведет к возможной утрате рабочего места или понижению квалификации.

Кризис профессиональной самоактуализации.

Этот этап кризиса предполагает, что человек начинает терять возможность полностью реализовать себя в выбранной карьере. Он осознает, что у него остается не так много времени до окончания карьеры, и сейчас, в момент этого кризиса — есть лишь последний шанс что-то изменить. Усугубляется данный кризис появлением первых значительных возрастных изменений, ухудшением здоровья и продуктивности труда.

Кризис профессиональной деятельности.

Угасание профессиональной деятельности – это подход человека к возрасту, в котором вскоре произойдет завершение его карьеры. Такой кризис характерен растущим ощущением тревоги, боязни за свое рабочее место, увеличением конфликтов на возрастной почве с коллегами. При этом проявляться он может и не в предпенсионном возрасте.

Кризис социально-психологической адаптации.

Данный кризис не совсем относится к профессиональным кризисам, однако прямо связан с профессиональной деятельностью. Его переживают люди, которые освобождаются от обязанности к профессиональной самореализации по причине выхода на пенсию, получения резких сторонних источников значительного дохода или в связи с иными обоснованиями.

В качестве выводов можно сказать, что профессиональный кризис – это явление, с которым может столкнуться практически каждый человек от начала и до конца своей жизни. При этом с негативными проявлениями таких кризисов можно бороться, а сами потрясения, происходящие в рамках кризисных ситуаций, могут в итоге привести к позитивным результатам. При этом работа над кризисом всегда находится не только в сфере ответственности самого человека, но и его окружения – близких, работодателей и коллег, и от них также зависит, как именно будет перенесен профессиональный кризис.



Профессиональная деформация (в переводе с латинского языка — искажение) — это тип изменений, связанных с работой, профессиональной деятельностью. Иначе говоря, индивид смотрит на мир по-другому, оценивает его искаженно, со стороны каких-либо обязанностей, навыков или профессиональных предпочтений.

Выделяют ряд видов переноса навыков и знаний, каких-либо профессиональных особенностей в обычную жизнь.

Такие трансформации можно примерно разделить на следующие типы:

1.Общепрофессиональные: Такой тип профессиональной деформации сотрудников характерен для людей, занимающихся определенным делом. К таким можно отнести работников правоохранительных органов, полиции, охраны. У них замечен синдром асоциальной перцепции, при котором такие персоны воспринимают любого человека в качестве нарушителя общественного порядка.

2. Профессионально-типологические: Этот тип основан на постепенном, неспешном наложении особенностей психики на качества личности. Например, у людей, занимающих руководящие должности, психологическая профессиональная деформация проявляется в стремлении организовывать коллективы, людей в целом.

3. Индивидуальные: Они характерны для сотрудников разных профессий. Как правило, они проявляются в гиперактивном развитии знаний и навыков. Те, в свою очередь, приводят к трудоголизму и фанатичной самоотверженности, сверхсильному чувству ответственности больше похожему на одержимость.

4. Специфические: Эта профессиональная деформация связана с определенными профессиями. В числе таких, например, прокуроры, которые часто обвиняют, или адвокаты, которые, напротив, стараются огородить себя от обвинений и изворачиваются.